



Aktiv funkcionářů ZO a OO ČSV, z.s. Jihočeského kraje

Dubné u Českých Budějovic 2024



Program:

- 1. Zahájení**
- 2. Zpráva předsedy**
- 3. Vystoupení hostů**
- 4. Podpora včelařství od JK**
- 5. Dotační politika**
- 6. CIS–členská základna v ČR a krajích, datové schránky**
- 7. Zdravotní problematika**
- 8. Legislativa**
- 9. Aktuální problematika našeho spolku**
- 10. Diskuse**
- 11. Závěr**



KRAJSKÝ KOORDINAČNÍ VÝBOR ČSV, z. s.
Jihočeského kraje

2.

**VÝROČNÍ ZPRÁVA
PŘEDSEDY
KKV ČSV Jihočeského kraje**



KRAJSKÝ KOORDINAČNÍ VÝBOR ČSV, z. s.

Jihočeského kraje

Czech food expo 2024





KRAJSKÝ KOORDINAČNÍ VÝBOR ČSV, z. s.
Jihočeského kraje

Czech food expo 2024





KRAJSKÝ KOORDINAČNÍ VÝBOR ČSV, z. s.

Jihočeského kraje

Země živitelka 2024

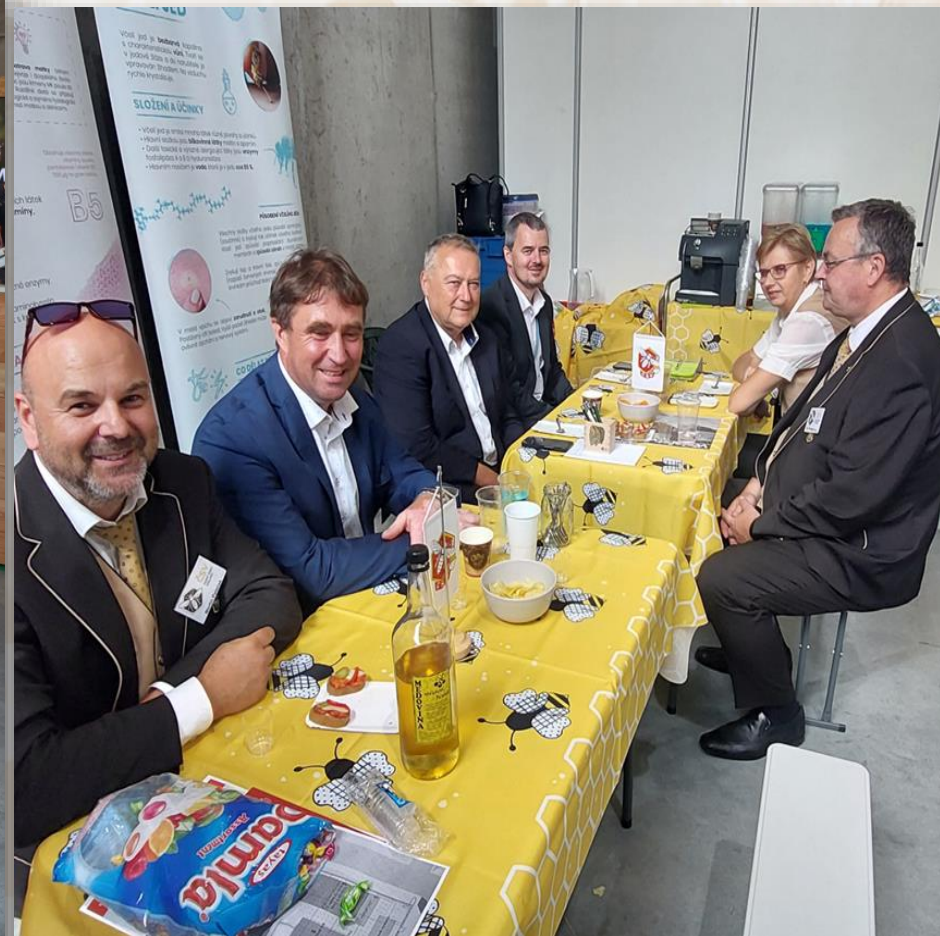




KRAJSKÝ KOORDINAČNÍ VÝBOR ČSV, z. s.

Jihočeského kraje

Země živitelka 2024





KRAJSKÝ KOORDINAČNÍ VÝBOR ČSV, z. s.

Jihočeského kraje

Země živitelka 2024





KRAJSKÝ KOORDINAČNÍ VÝBOR ČSV, z. s.
Jihočeského kraje

Země živitelka 2024





KRAJSKÝ KOORDINAČNÍ VÝBOR ČSV, z. s.

Jihočeského kraje

ZO, které potvrdily účast na Krajském aktivu JK 14.9.2024 v Dubném

	okres Č. Budějovice	okres Č. Krumlov	okres J. Hradec	okres Písek	okres Prachatice	okres Strakonice	okres Tábor	Součty
Celkem ZO	28	15	20	19	12	15	20	129
Počet ZO	14	5	16	5	10	4	10	64



3.

VYSTOUPENÍ HOSTŮ



4.

**PODPORA VČELAŘSTVÍ OD
Jihočeského Kraje**



Grant JK 2023

Dotační program Jihočeského kraje na podporu činnosti Podopatření 3.A (podpora začínajících včelařů)

=

Realizace vybraných projektů (uznatelnost výdajů)

Závěrečné vyúčtování

Hodnocení a publikace výsledků dotačního opatření

1. 4. 2024 - 31. 8. 2024

do 15. 9. 2024

do 31. 5. 2024

- Cílem je podpora začínajících včelařů poskytnutím finanční podpory na nákup nových úlů včetně vnitřního vybavení s podmínkou, že začínající včelař pořídí nová včelstva.



Grant JK 2023

Dotační program Jihočeského kraje na podporu činnosti Podopatření 3.A (podpora začínajících včelařů)

Uznatelné jsou pouze následující výdaje:

- nákup **max. 4 ks** kompletních nástavkových úlů s oddělitelným dnem 1 ks **max. 4 200,- Kč**
- nákup jiného typu úlu než nástavkového 1 ks max. 2 500,- Kč
- nákup živého materiálu, tím se rozumí: nákup oddělku s matkou nebo s matkou F1 - min. 5 rámků 1 ks cca 1 000,- Kč
- nákup včelstva s matkou nebo s matkou F1 - min. 10 rámků 1 ks cca 2 000,- Kč
- nákup kombinace výše definovaného oddělku a včelstva
- Strop finanční podpory max 20.000,- na začínajícího chovatele včel členem ČSV



Grant JK 2024

Dotační program Jihočeského kraje na podporu činnosti okresních organizací Českého svazu včelařů, z.s. podopatření 3.B pro rok 2024

=

Realizace vybraných projektů (uznatelnost výdajů)
Závěrečné vyúčtování
Hodnocení a publikace výsledků dotačního programu

1. 1. 2024 – 29. 10. 2024
do 15. 11. 2024
do 31. 5. 2025 (nechat schválit JK)

- Cílem dotačního programu je podpora okresních organizací Českého svazu včelařů, z. s. na území Jihočeského kraje za účelem realizace jejich činností, a to na opatření k zlepšení a ozdravení chovu včelstev, technickou pomoc, vzdělávací činnost včelařů a podporu organizovaného včelařství



KRAJSKÝ KOORDINAČNÍ VÝBOR ČSV, z. s.

Jihočeského kraje

Dotační program Jihočeského kraje na podporu činnosti okresních organizací ČSV, z.s.

Rok	2016	2017	2018	2019	2020	2021	2022	2023	2024
Celková částka Kč	3 mil	700 tisíc	700 tisíc	700 tisíc	700 tisíc	600 tisíc	600 tisíc	500 tisíc	500 tisíc
Kč na včelstvo	MVP	10,7	11,-	11,4	11,4	9,8	9,6	7,9	8,5



Jihočeský kraj

=





Grant JK 2024

Podpořené žádosti 3.B

- **Závěrečnou zprávu je nutné doručit do 14 dnů od ukončení realizace projektu, nejpozději však do 15. 11. 2024, pomocí portálu Jihočeského kraje**
- V případě nedodržení termínu odevzdání vyúčtování a Závěrečné zprávy může být příjemci **snížena dotace o částku znamenající 5 %** z poskytnuté dotace; toto neplatí v případě, že příjemce prokáže, že k nedodržení termínu došlo z reálných a objektivních důvodů.



5.

DOTAČNÍ POLITIKA



KRAJSKÝ KOORDINAČNÍ VÝBOR ČSV, z. s.

Jihočeského kraje

Evropské dotace podle Nařízení vlády č. 53/2023 Sb.

Dotace	2013	2014	2015	2016	2017	2018	2019	2020	2021	2022	2023*
	počet požadavků o dotaci										
01 - Technická pomoc	2043	2973	2532	3119	2611	2420	1868	1158	1340	1880	1613
02 - Racionalizace kočování včelstev	139	100	97	102	104	99	63	48	55	91	40
03 - Boj proti varroáze	101	116	113	117	140	164	161	45	43	42	57
04 - Obnova včelstev	106	90	76	62	46	47	46	41	35	31	27
05 - Rozbory medu	8	15	10	15	11	12	17	3	4	6	1
Celkem	2397	3294	2828	3415	2912	2742	2155	1295	1477	2050	1740



KRAJSKÝ KOORDINAČNÍ VÝBOR ČSV, z. s.

Jihočeského kraje

Čerpání EU dotace v letech 2008 – 2022

Opatření/ rok	2008	2009	2010	2011	2012	2013	2014	2015	2016	2017	2018	2019	2020 *)	2021 *)	2022 *)
Technická pomoc (tis. Kč)	24 167	26 792	24 030	34 460	36 897	35 629	34 307	26 877	31 252	35 818	25 569	25 034	24 941	34 815	49 245
Boj proti varroáze (tis. Kč)	13 816	10 198	11 448	11 112	15 949	18 932	17 238	27 513	23 263	25 574	30 145	32 180	13 735	13 808	14 737
Racionalizace kočování (tis. Kč)	7 844	10 765	11 503	5 016	4 478	3 867	2 259	2 159	2 320	2 082	1 588	1 031	1 641	2 407	3 341
Rozbory medu (tis. Kč)	505	471	503	1 836	937	494	678	712	693	507	847	726	760	263	320
Obnova včelstev (tis. Kč)	8 526	8 705	8 903	8 804	8 159	7 286	9 465	7 414	5 394	3 532	5 635	5 348	5 397	4 643	4 250
Celkové čerpání (tis. Kč)	54 859	56 931	56 387	61 231	66 420	66 208	63 947	64 675	62 922	67 513	63 784	64 319	46 474	55 936	71 893

*) čerpání dotací prostřednictvím žadatele ČSV, z. s.



KRAJSKÝ KOORDINAČNÍ VÝBOR ČSV, z. s.

Jihočeského kraje

Čerpání EU dotace v letech 2022, 2023

Opatření/ rok	2022 *)	2022 *) přechodné období 1.8.-31.12.2022	2023 *) přechodné období 1.1.-31.7.2023
Technická pomoc – nová zařízení (tis. Kč)	49 245	22 045	38 842
Boj proti varroáze (tis. Kč)	14 737	1 798	21 913
Racionalizace kočování (tis. Kč)	3 341	2 148	1 907
Rozbory medu (tis. Kč)	320	232	103
Obnova včelstev (tis. Kč)	4 250	1 211	3 070
Výstavnictví (tis. Kč)	-	-	39
Celkové čerpání (tis. Kč) *)	71 893	27 434	65 874

*) čerpání dotací prostřednictvím žadatele ČSV, z. s.



Evropské dotace pro dotační období od 1.1.2023 upravuje nařízení vlády č. 53/2023 Sb.

Pravidla administrace dotace prostřednictvím ČSV

- ČSV administruje dotaci pro konečné příjemce dle Pravidel administrace NV č. 53/2023 Sb., které schválil RV ČSV dne 25. 3. 2023 – viz www.vcelarstvi.cz
- Každý konečný příjemce dotace projeví souhlas s „pravidly“ doložením „Prohlášení konečného příjemce k požadavku na poskytnutí dotace“



Opatření Boj proti včelím nákazám (dříve Boj proti varroáze) od 1. 8. 2024

- Dotace ve výši 50 % pořizovací ceny léčiv
- Pokud ZO v rámci administrace zahrne požadavek nečlena do objednávky léčiv za celou ZO, může za svou službu nečlenovi stanovit administrativní poplatek, o jeho výši rozhoduje výbor ZO usnesením

Opatření Investice do hmotného majetku (dříve Technická pomoc – pořízení nového zařízení) od 1. 8. 2024

- Dotace je určena pro chovatele včel, kteří jsou evidováni u ČMSCH před datem 1. 1. 2023 *), není určena pro začínající včelaře
- Seznam dotovaných zařízení je uveden v přílohách č. 5 a č. 6 nařízení vlády
- Dotace se vypočítává z 80 % pořizovací ceny
- Pro jednotlivá zařízení je stanovena maximální výše dotace, která může být krácena z důvodů převisu požadavků a tím překročení alokované částky

*) platí pro dotační období od 1. 8. 2024 do 31. 7. 2025



Opatření Racionalizace kočování včelstev od 1. 8. 2024

- Dotace je určena pro chovatele včel, kteří jsou evidováni u ČMSCH před datem 1. 1. 2023 *)
- Seznam dotovaných zařízení je uveden v přílohách č. 7 a č. 8 nařízení vlády
- Dotace se vypočítává z 80 % pořizovací ceny
- Pro jednotlivá zařízení je stanovena maximální výše dotace, která může být krácena z důvodů převisu požadavků a tím překročení alokované částky
- Povinnost chovatele včel vést po dobu 5-ti let písemnou evidenci kočování včelstev

*) platí pro dotační období od 1. 8. 2024 do 31. 7. 2025



Opatření Plemenářská práce (dříve Obnova včelstev) od 1. 8. 2024

- Dotace je určena pro šlechtitelské chovy včelích matek z uznaného šlechtitelského programu na území ČR
- Dotace činí pevnou částku 300 Kč na jednu včelí matku prodanou ve včelařském roce chovatelům včel na území ČR

Opatření Analýza včelích produktů (dříve Úhrada nákladů na rozbory medu) od 1. 8. 2024

- Dotace je určena na úhradu fyzikálně – chemických rozborů medu a na stanovení pylového profilu medu
- Dotace činí 1300 Kč na fyzikálně – chemický rozbor
- Dotace činí 600 Kč na stanovení pylového profilu medu
- Chovatel včel má nárok na dotaci nejvýše u 4 vzorků medu za dotační období



Opatření Propagace včelařství od 1. 8. 2024

- O tuto dotaci žádá pouze ČSV, z.s. Je určena pro úhradu nákladů pobočných spolků (ZO/OO):
 - na pořádání výstav (nájem prostoru pro pořádání výstavy, pojištění exponátů)
 - za účast na jiných výstavách (registrační nebo účastnický poplatek, nájem výstavního místa nebo výstavního stánku na výstavě)
- Výše dotace činí 80 % doložených nákladů, dotace se vypočítává bez poštovního, balného a dopravy
- Maximální výše dotace je uvedena v přílohách č. 3 a č. 4 nařízení vlády
- Není již možné čerpat EU dotaci na pořízení propagačních předmětů



KRAJSKÝ KOORDINAČNÍ VÝBOR ČSV, z. s.
Jihočeského kraje

Dotace 1.D.



NOVINKA

Dotace 1.D. - elektronické podání

Letos poprvé mohou o dotaci 1.D. požádat členové i nečlenové ČSV elektronicky přes

Portál včelaře

Vítejte na portále včelaře. V tomto boxu uvidíte aktuální informace.

Moje údaje

Osobní údaje, stanoviště, ...



Základní organizace

Jehnice



Důvěrníci

Pro ZO Jehnice



Dotace 1.D.

Požadavek na dotaci, historie dotací



Příspěvky

Aktuální příspěvky k úhradě



Zdraví včel

Informace o léčivech, požadavky na léčiva



Výsledky vyšetření

Mor včelího plodu, Varoáza



Veřejný registr

Veřejný registr pů...



IZR

Kontrola údajů s registrem



Časopis

Přejít na časopis



Slevy pro členy

Zobrazit slevy a výhody



Coloss - monit

Monitoring úspěšnosti ... ání včelstev



Ankety

Aktuální ankety





KRAJSKÝ KOORDINAČNÍ VÝBOR ČSV, z. s.

Jihočeského kraje

Podmínkou je:

- mít řádně nahlášené stanoviště a včelstva k 1.září 2024 v ČMSCH
- být registrován k Portálu včelaře (viz.dále)

Výhody

- celkové zrychlení a zjednodušení podání a zpracování Požadavku 1.D.
- systém si maximum dat načte z ČMSCH a CISu.
- předvyplněné formuláře, jen zkontrolujete údaje a doplníte počty včelstev.
- pokud máte stanoviště na území jiné ZO, bude tato ZO požádána systémem elektronicky o Potvrzení o umístění včelstev. Nic nebudete muset tisknout a někam vozit. Potvrzení nebo nepotvrzení stanoviště ZO se promítne do systému.
- Vaše ZO váš Požadavek na dotaci 1.D. uvidí v systému, aniž by jste požadavek dávali papírově.
- ZO už nebude muset přepisovat do CIS údaje z papírové žádosti.

Návod naleznete na Portálu včelaře v sekci Dotace 1.D.

Původní způsob podání na papírových formulářích zůstává zatím v plném rozsahu zachován !!!

Nelze kombinovat elektronické a papírové podání Požadavku.



KRAJSKÝ KOORDINAČNÍ VÝBOR ČSV, z. s.

Jihočeského kraje

Informace o poskytnutí národní dotace 1.D v roce 2024

Zkrácené Pokyny viz Včelařství č. 8 (příloha), na www.vcelarstvi.cz jsou Pokyny v nezkrácené verzi a Oběžník č. 1/2024.

Celá příloha časopisu Včelařství je uveřejněna na webu včetně formulářů.

Je tam také výčet katastrů „bílých míst“ (území, kde nevyvíjí činnost žádná základní organizace svazu).

Pozor! Termín doručení požadavků o dotaci je do 15. 10. 2024 včetně. Požadavky doručené po tomto datu nebudou vyřízeny.

Pro rok 2024 je přislíbena částka 37 mil. Kč.

Na administraci této dotace je stanoveno 5 %.

Zpracování proběhne stejně jako v loni přes CIS – nutno zabezpečit:

sběr podkladů od členů, pokud se přihlásí a zaplatí členský příspěvek ještě na rok 2024 - do **15. 10. 2024.**

zadání dat do CIS nejpozději do **31. 10. 2024** – pozor na soulad údajů u aktuálního stavu a stavu pro dotaci 1.D!!!

Sumární žádost a Jmenný seznam včelařů žádajících o dotaci se již ZO ČSV NEBUDE zasílat na sekretariát ČSV. Pouze udělá uzávěrku v programu CIS do 31. 10. 2024.



KRAJSKÝ KOORDINAČNÍ VÝBOR ČSV, z. s.

Jihočeského kraje

Včelaři, kteří mají stanoviště včelstev i na území jiné ZO, než kde jsou členy, musí k požadavku přiložit Potvrzení o umístění včelstev.

- netýká se elektronického podání

U chovatelů členů i nečlenů, kteří mají umístěna včelstva na území, kde nepůsobí základní organizace, tj. na tzv. „BÍLÝCH MÍSTECH“, Potvrzení o umístění včelstev není vyžadováno.

Všichni **neorganizovaní chovatelé** včel budou žádat o dotaci na sekretariátu ČSV, Václavské náměstí 831/21, 110 00 Praha 1 nejpozději do **15. 10. 2024**. K Požadavku budou přikládat Potvrzení o umístění včelstev v roce 2024, které bude vystavovat ZO, na jejímž území se stanoviště včelstev nečlena nachází.

Vydání potvrzení není možno podmiňovat zaplacením poplatku právě z důvodu, že na náklady spojené s administrací dotace je vyčleněno 5 % z přiznané dotace. Vydání potvrzení není možno bezdůvodně odmítnout.

Požadavky chovatelů, které nebudou splňovat náležitosti nebudou vyřízeny.



KRAJSKÝ KOORDINAČNÍ VÝBOR ČSV, z. s.

Jihočeského kraje

Propojení CIS - ČMSCH (IZR) a uzávěrka dotace 1.D

Na kartě včelaře záložka IZR

Karta včelaře:

[Základní informace](#) [Včelstva](#) [Statistika](#) [Dotace a příspěvky](#) [Časopisy](#) [Funkce a ocenění](#) [Poznámky](#) [Dokumenty](#) [Vzdělávání](#) [Ostatní](#) **IZR** [Historie](#)

Ověřit v IZR - dostupné pro každého člena pouze 1x za den

Datum ověření	Rok	Stav hlášení	Datum podání hlášení	Datum přijetí hlášení	Počet včeletev	Detail
24. 8. 2022	2022	1 - bez hlášení				Detail



KRAJSKÝ KOORDINAČNÍ VÝBOR ČSV, z. s.

Jihočeského kraje

Pomocí této záložky si porovnáte stav mezi údaji CIS a IZR (ČMSCH)

[Nástěnka](#) [Uživatelé](#) [Členové](#) [Stanoviště](#) [Vzdělávací akce](#) [Platby](#) [Dotace a příspěvky](#) [Nastavení](#) [Statistiky](#) [Chovatelé matek](#) [Kroužky](#) [Úložiště](#)

Údaje o včelaři

Hodnota	CIS	IZR
Registrační číslo	181 [redacted]	-
Rodné číslo	48 [redacted]	48 [redacted]
IČO		
Jméno	František	František
Příjmení	A [redacted]	A [redacted]
Název firmy		
Registrace v IZR	-	22. 9. 2011
Adresa	[redacted] 34, 53944 [redacted] u Skutče	č.p. 34, [redacted]

Stav hlášení pro rok 2022

Stav	1 - bez hlášení
Datum hlášení	
Datum přijetí	
Počet včelstev	

Stanoviště

CIS				IZR		
Reg. číslo	Katastrální území	Počet včelstev	Počet pro 1.D	Reg. číslo	Katastrální území	Počet včelstev
8995 [redacted]	719226 - Perálec	1 [redacted]	1 [redacted]	-	---	-



KRAJSKÝ KOORDINAČNÍ VÝBOR ČSV, z. s.

Jihočeského kraje

Karta včelaře – Základní informace – spodní část (viz. obrázek)

Zatrhávací checkboxy:



1. Pole s informací, zda podal chovatel hlášení do ČMSCH. Pokud bude pole prázdné, tak zde bude tlačítko „**Ověřit v ČMSCH (IZR)**“.
2. Týká se pouze chovu nad 150 včelstev (Profesionální včelař)
3. “Požadavek podán po termínu + pole pro datum podání
4. Podal potvrzení de minimis – s vysvětlením, že se týká pouze chovu nad 150 včelstev
5. **Pokud bude ZO posílat dotaci 1.D. na účet člena zaškrtně: Posílat dotaci na účet a vyplní číslo účtu a kód banky.**

Ověření v ČMSCH (IZR)

Poslední ověření: 20. 6. 2023, Stav: neznámý

Ověřit v IZR

- Profesionální včelař
- Požadavek podal po termínu
- Podal Čestné prohlášení o podporu de minimis přes Portál farmáře SZIF
- Posílat dotaci na účet

Číslo bankovního účtu

Předčíslí

- Číslo

/ Kód banky

Uložit a zpět na seznam

Uložit

Zahodit změny



KRAJSKÝ KOORDINAČNÍ VÝBOR ČSV, z. s.

Jihočeského kraje

Karta Včelaře dále záložka Včelstva – detail stanoviště

„Nedodal potvrzení o umístění včelstev“

Tento checkbox se objeví **pouze u stanovišť umístěných na katastrech cizí ZO.**

Pokud vám chovatel toto potvrzení nedodá, požadavek převezměte. Chovatele upozorněte, že nepodal úplnou žádost a u příslušného stanoviště zatrhněte „Nedodal potvrzení o umístění včelstev“. Pravděpodobně nebude tento požadavek proplacen.

Výjimku tvoří „bílá místa“ - zde chovatel do 150 včelstev nedodává žádné potvrzení. Checkbox se nebude v tomto případě objevovat. Nad 150 včelstev vydává potvrzení z bílých míst sekretariát ČSV.

Počty včelstev:

Celkový počet včelstev [?]	Počet pro dotaci 1D [?]	<input checked="" type="checkbox"/> Nedodal potvrzení o umístění včelstev
<input type="text" value="6"/>	<input type="text" value="0"/>	

Při uzávěrce žádosti sekretariátem ČSV bude pro SZIF vygenerována sestava všech žadatelů s poznámkami k žádostem.

Zde bude kromě jiného uvedeno, zda dotyčný **nepodal** požadavek včas, zda od stanovišť na katastrech jiných ZO ČSV **nedodal** potvrzení a jiné. SZIF, jako platební agentura MZe následně rozhodne, zda tyto požadavky proplatí.



KRAJSKÝ KOORDINAČNÍ VÝBOR ČSV, z. s.

Jihočeského kraje

Uzávěrka dotace 1.D. pro ZO ČSV

Karta Nastavení ZO – Dotace - zde si budete moci zkontrolovat sestavu s 1.D. požadavky před uzavřením, vůči databázi ČMSCH (IZR).

The screenshot shows a web application interface with a navigation menu at the top: 'Nástěnka', 'Uživatelé', 'Členové', 'Stanoviště', 'Dotace a příspěvky', and 'Vzdělávání'. Below the menu, there are sub-tabs: 'Platby', 'Příspěvky', 'Dotace', and 'Vrácení dotace'. The 'Dotace' tab is active. A checkbox labeled 'Má nárok na dotaci na administraci' is checked. Below this, the text 'Aktuální centrální nastavení:' is followed by two input fields: 'Požadovaná dotace (na včelstvo):' with the value '180.00' and 'Obdržená dotace (na včelstvo):' with the value '0.000000'. At the bottom of the form, there are three buttons: 'Uzavřít žádost o dotaci 1.D.' (green), 'Porovnat s IZR' (blue), and 'Ukázka uzávěrky' (orange).

Stále můžete před uzavěrkou žádosti o dotaci provést , i opakovaně, Ukázku uzávěrky. Nově si tuto ukázkou můžete nechat porovnat s ČMSCH (IZR).

CIS nebude sám nic měnit, jen vás bude upozorňovat na rozdíly mezi databází CIS a IZR. Opravy provádějte v databázi CIS.

Pokud bude vše v pořádku proved'te

Uzavřít žádost o dotaci 1.D.



KRAJSKÝ KOORDINAČNÍ VÝBOR ČSV, z. s.

Jihočeského kraje

Všechny další informace k dotaci 1.D. v systému CIS najdete v manuálu v sekci:

[CIS - centrální informační systém => Dotace a příspěvky => Dotace 1.D. => Žádost o dotaci 1.D.](#)



KRAJSKÝ KOORDINAČNÍ VÝBOR ČSV, z. s.

Jihočeského kraje

U včelařů s počtem včelstev více než 150

**Po uzavření žádosti o dotaci 1.D. ZO ČSV
obratem na svaz doručí tyto podklady:**

- Požadavek
- Potvrzení o umístění včelstev
- Čestné prohlášení žadatele o podporu v režimu de minimis (lze podat i přes portál farmáře)
- Lze je zaslat doporučeným dopisem nebo všechny dokumenty naskenovat do jednoho PDF souboru a poslat mailem na adresu michalkova@vcelarstvi.cz nebo rueckerova@vcelarstvi.cz.

Každý žadatel bude mít jeden PDF soubor.



KRAJSKÝ KOORDINAČNÍ VÝBOR ČSV, z. s.

Jihočeského kraje

Na co si dát pozor při výplatě dotace:

- Ohledně zemřelých žadatelů najdete výklad na www.vcelarstvi.cz 8. b) **CHOVATEL VČEL SE NEMŮŽE DOSTAVIT K VÝPLATĚ FINANČNÍCH PROSTŘEDKŮ OSOBNĚ**
- V současné době máme 17 bílých míst (území, kde nejsou naše ZO ČSV). Jsou to: Mladá Boleslav, Zlatníky, Teplá, Budišov nad Budišovkou, Losiná, Záblatí, Střelice u Brna, Raduň, Oldřichovice u Třince, Studénka, Hrádek nad Nisou, Počepice, Horní Suchá, Šebrov, Loučovice, Boršice u Blatné, Rajhrad. Výčet katastrů na těchto územích najdete na našem webu. Informace o katastrech ZO na svých územích v případě potřeby (info pro nečleny) podá příslušná okresní organizace - ve směrnici je uvedena její e-mailová adresa. **K věci je podrobnější informace v další části programu.**
- **Ověřené plné moci při výplatě hotovosti na sekretariátu:** Tato praxe trvá již dva roky. Nejde o žádnou diskriminaci, ale důvodnou opatrnost. **Jde jen o ty plné moci, které se uplatňují při výplatách na sekretariátu ČSV, který řeší dotaci na bílých místech a neorganizovaných včelařů.** My neznáme dotyčné zmocněnce ani zmocnitele, proto je zde na místě ověření PM a předložení občanského průkazu zmocněnce. **V ZO se všichni znají, tam to třeba není. Ověřené plné moci při výplatě od ZO ČSV být nemusí.**



KRAJSKÝ KOORDINAČNÍ VÝBOR ČSV, z. s.

Jihočeského kraje

Na co si dát pozor při výplatě dotace:

- Žadatelé NEČLENOVÉ – od roku 2020 žádají pouze na sekretariátu ČSV. Podání Požadavku o dotaci je popsáno v interní směrnici svazu uveřejněné na našem webu www.vcelarstvi.cz
- Modelové příklady, kde žádat o dotaci 1.D. (pro členy i nečleny svazu) jsou také na našem webu a v Oběžníku č. 1/2024.
- Pohlídat si i podklady pro statistiku – ze statistiky se vychází při poskytování dotací. Je třeba trvat na tom, aby žadatelé statistické údaje řádně vyplnili.
- Možnost ověření údajů v žádosti 1.D. - postup a vzor Zápisu o porovnání údajů v žádosti oproti skutečnosti jsou na našem webu www.vcelarstvi.cz.



KRAJSKÝ KOORDINAČNÍ VÝBOR ČSV, z. s.

Jihočeského kraje

Výplata dotace

- Bude probíhat po vydání Rozhodnutí o přidělení dotace 1.D. za rok 2024 a následném přidělení finančních prostředků od SZIF. **Pro rok 2024 je přislíbena částka 37 mil. Kč** (Alokovaná částka pro rok 2023 byla 47 mil. Kč).
- Generovat podklady pro výplatu dotace (Výplatní seznamy) bude ZO až po vydání Rozhodnutí od SZIF.
- Do programu CIS bude následně přenesena nová kolonka, Rozhodnutí o přidělení dotace 1.D., kde bude počet včelstev, o kterém SZIF rozhodl k následné výplatě. Tato kolonka s počtem včelstev a výší dotace se bude přenášet do „Seznamu HOBBY včelařů, jimž byla vyplacena dotace 1.D. za rok 2024“ nebo do „Seznamu PROFI včelařů, jimž byla vyplacena dotace 1.D. za rok 2024“.
- **“Výplatní seznamy”** musí být řádně podepsány chovatelem, který svou dotaci přebírá. ZO přiloží k Výplatnímu seznamu plné moci v případech, kdy chovatel zplnomocňuje jiného k vyzvednutí dotace, dále kopie bankovních příkazů, pokud ZO zasílá chovatelům dotaci na účty nebo kopie ústřížků poštovních poukázek, pokud ZO zaslala dotaci poštou. Vyplácející funkcionáři Seznam podepíší a opatří razítkem ZO. **Následně úplné a kompletní “Výplatní seznamy” a veškeré přílohy t.j. plné moci, bankovní výpisy nebo kopie ústřížků poštovních poukázek, naskenují a vloží zpět do CIS pod záložku DOTACE.**
- Nevyplacené finanční prostředky, vrací ZO zpět na sekretariát RV ČSV spolu se „Seznamem nevyplacené – vrácené dotace 1.D. za rok 2024 za jednotlivé včelaře“ obratem po provedené výplatě. Seznam pošlete na email michalkova@vcelarstvi.cz nebo rueckerova@vcelarstvi.cz.
- I v letošním roce 2024 již NEBUDOU ZO ČSV posílat na OO ČSV podepsané originály Seznamů hobby nebo profivčelařů, jimž byla vyplacena dotace 1.D. za rok 2024 včetně plných mocí, kopie výpisu z banky, kopie poštovních poukázek. Originály budou uloženy u ZO ČSV po dobu 10-ti let. Naskenované kopie všech dokladů na výplatu vloží ZO ČSV do programu CIS.
- Za vyúčtování dotace je odpovědný výbor ZO ČSV, který se společně s kontrolní komisí přesvědčí o správnosti nahlášeného počtu včelstev, na něž jsou požadovány finanční prostředky.



KRAJSKÝ KOORDINAČNÍ VÝBOR ČSV, z. s.

Jihočeského kraje

Hlášení Českomoravské společnosti chovatelů, a.s.

Podrobnosti naleznete v příloze časopisu Včelařství č. 7/2024

- hlášení počtu včelstev posílejte od 1. 9., neposílejte je ČMSCH před tímto datem, ani nedávejte datum před 1. 9.
- ČMSCH doporučuje včelařům, aby žádali o NOVÉ ČÍSLO STANOVIŠTĚ včelstev v průběhu roku, tj. při vzniku nového stanoviště. Nechají-li to na období 1.-15.9., není v silách ČMSCH tyto údaje v krátkém časovém úseku vyřídit.
- Povinností každého chovatele včel je podání Hlášení. ZO ČSV může Hlášení vybrat od členů a hromadně je zaslat. ZO si tak může zkontrolovat, zda údaje dodané členem odpovídají tomu, co napsal do svého požadavku. **Hromadné zaslání hlášenek na Hradištka musí ZO provést do 15.9.!!!**
- kdo nebude mít v pořádku hlášení údajů do Hradištka, může mít problémy se získáním dotace, údaje o počtu včelstev bude porovnávat SZIF.
- **POZOR** od minulého roku je možnost provést hlášení ON LINE a to prostřednictvím WEB formuláře na adrese: <https://eagri.cz/HlaseniVcely>
- K zaslání hlášení z WEB formuláře nepotřebujete uživatelský účet k Portálu farmáře, ale chovatel použije své registrační číslo včelaře a kód hlášení uvedený v zasláném formuláři. Každý včelař má přidělen vlastní jedinečný kód hlášení.



Administrace dotace 1.D.

- Pro rok 2024 je podle „Zásad, kterými se stanovují podmínky pro poskytování dotací MZe ČR v roce 2024“ počítáno s částkou určenou na administraci dotace ve výši 5 % z přiznané dotace. **Pro rok 2024 je přislíbena částka 37 mil. Kč.**

Dle Usnesení ze zasedání RV a ÚKK Českého svazu včelařů, z. s., konaného dne 23. 3. 2024 ve SOUV – VVC, o.p.s. Nasavrky u Chrudimi na r. 2024 bylo schváleno, že **ZO obdrží mimořádné přerozdělení členského příspěvku na člena na r. 2024 tak, že ZO obdrží na člena 20 Kč.**



6.

Statistika z CIsu



Statistika z CIS – členská základna v ČR a krajích

- Podklady na statistiku zadávejte do programu CIS – ZO ani OO nic neposílají.
- Pozor na to, aby členové základní organizaci odevzdali správně vyplněné podklady a administrátor je bezchybně zadal do CISu.
- Věnujte statistice pozornost, je podkladem pro dotace.
- Upozorňujeme, že statistická hlášení:
 - bývají navíc podkladem pro stanovení ušlého medného výnosu v případech odškodňování chovatelů z důvodů hromadného úhynu včel v souvislosti s použitím přípravků na ochranu rostlin.
 - jsou podkladem pro rozhodnutí o dotacích.
 - uvádějte proto pravdivé údaje!



KRAJSKÝ KOORDINAČNÍ VÝBOR ČSV, z. s.

Jihočeského kraje

Katastry

Je nutno dát do pořádku přidělení katastrů do územních obvodů členských ZO ČSV v rámci okresních organizací

- **Okresní organizace, které vyřešily působnost svých ZO: 41 z 77 (53%)**
 - TY organizační jednotky, které to mají v pořádku jsou:
 - OO Benešov, Blansko, Bruntál, Břeclav, České Budějovice, Český Krumlov, Domažlice, Havlíčkův Brod, Hradec Králové, Chomutov, Chrudim, Jičín, Jihlava, Kladno, Klatovy, Kutná Hora, Mělník, Mladá Boleslav, Náchod, Nymburk, Opava, Pardubice, Pelhřimov, Plzeň-jih, Prachatice, Prostějov, Přerov, Rakovník, Rychnov nad Kněžnou, Sokolov, Strakonice, Svitavy, Šumperk, Tábor, Tachov, Teplice, Trutnov, Třebíč, Uherské Hradiště, Ústí n/Labem, Ústí n/Orlicí
 - Velký dík všem, kteří si udělali na okrese pořádek v katastrech.

Proč VYŘEŠIT PŘÍSLUŠNOST ZO KE KATASTRŮM?

Dopady do dotační politiky a řešení případných problémů u zdravotní situace.

Kde najít informaci o aktuálním stavu v okresech?



KRAJSKÝ KOORDINAČNÍ VÝBOR ČSV, z. s.

Jihočeského kraje

V CIS – je úkolem administrátorů OO ČSV:

1. Kliknout na Nastavení OO
2. Pak kliknout na ikonu Katastr
3. Otevře se přehled o přidělení katastrů k ZO ČSV – v úvodu jsou v červeném poli vyznačeny katastry, které nejsou dosud přiděleny příslušným ZO ČSV

Systemové informace | Nápověda

Ovládací panel | Uživatelé | Členové | Stanoviště | Základní organizace | Vzdělávací akce | **Nastavení OO** | Ostatní

Okresní organizace: **Blansko**

Základní | Sumární přehledy | Funkce | Statistika | Přehled dotací | Přehled příspěvků | Platby za členské příspěvky | Členské schůze | Delegáti | Registrační list

Katastry | Historie

Stáhnout jako CSV

Nepřirazené katastry na území okresu Blansko

Kód katastru	Název katastru	Obec	Okres
631337	Klemov	Doubravice nad Svitavou	Blansko

Blansko - 60101

Kód ZO	Název ZO	Kód katastru	Název katastru
60101	Blansko	605018	Blansko
60101	Blansko	629529	Dolní Lhota
60101	Blansko	643271	Horní Lhota u Blanska
60101	Blansko	710300	Hořice u Blanska
60101	Blansko	710318	Olešná u Blanska
60101	Blansko	765520	Těchov



KRAJSKÝ KOORDINAČNÍ VÝBOR ČSV, z. s.

Jihočeského kraje

Ty je třeba zařadit do obvodu příslušné ZO ČSV

Přidání a odebrání katastru provádí OO v detailu konkrétní ZO.

Nástěnka Uživatelé Členové Stanoviště **Základní organizace** Vzdělávací akce Nastavení OO Přehledy OO Statistiky

Základní organizace: **Jehnice (60208)**

Základní ★ Funkce Platby Statistika **Katastrální území** Členské schůze Delegáti Ostatní Historie

Zadejte název nebo kód katastrálního území:

- Ivanovice, Brno, Brno-město - 666866
- Jehnice, Brno, Brno-město - 668201**
- Mokrá Hora, Brno, Brno-město - 611701
- Ořešín, Brno, Brno-město - 712680
- Řečkovice, Brno, Brno-město - 611646**

Katastrální území spravují také tyto ZO: ZO Brno - Královo Pole

- Soběšice, Brno, Brno-město - 761910
- Útěchov u Brna, Brno, Brno-město - 776650

Uložit Zahodit změny



Po zařazení katastru do obvodu ZO ČSV se změna uloží kliknutím na ikonu **Uložit**

Ovládací panel Uživatelé Členové Stanoviště Základní organizace Vzdělávací akce Nastavení OO

Základní organizace: **Doubravice nad Svitavou (60103)**

Základní ★ Funkce ↻ Platby ☰ Statistika 📍 Katastrální území 📅 Členské schůze ★ Ostatní 🕒 Historie

Zadejte název nebo kód katastrálního území:

- ✖ Doubravice nad Svitavou, Doubravice nad Svitavou, Blansko - 631329
- ✖ Holešín, Rájec-Jestřebí, Blansko - 640964
- ✖ Újezd u Boskovic, Újezd u Boskovic, Blansko - 773875
- ✖ Klemov, Doubravice nad Svitavou, Blansko - 631337

Uložit Zahodit změny



Důležité upozornění!!!

Změny územní působnosti základních organizací v rámci daného okresu jsou v kompetenci OO ČSV.

Kompetenci k vymezení pravomoci OO upravuje čl. 10 a 18 Stanov takto:

Článek 10

Základní organizace

Odst. 1 poslední věta: Koordinaci jiného organizačního uspořádání územní působnosti základních organizací zajišťují v dohodě s nimi příslušné okresní (městské) organizace. Při nedohodě rozhoduje PRV.

Článek 18

Výbor okresní organizace (dále jen výbor)

1. Výbor řídí a koordinuje činnost svazu v obvodu své působnosti.
6. Výbor:
 - e) po dohodě s příslušnými základními organizacemi určuje jejich územní působnost v rámci územního obvodu OO a to tak, že katastrální území mezi ZO se nedělí, při nedohodě rozhoduje PRV.

Vše záleží na vzájemné dohodě mezi výborem OO ČSV a dotčenými ZO ČSV.

V této souvislosti došlo ke změně Jednacího řádu ČSV. V případě, že k dohodě nedojde, může se dotčená organizace obrátit na PRV.



KRAJSKÝ KOORDINAČNÍ VÝBOR ČSV, z. s.

Jihočeského kraje

Portál včelaře

Portál Včelaře

František Krejčí

- Nástěnka
- Moje údaje
- Základní organizace
- Důvěrníci
- Dotace 1.D.
- Výsledky vyšetření
- Zdraví včel
- Slevy pro členy
- Časopis
- Pojištění
- Svépomocný fond
- Coloss monitoring
- Ankety

Vítejte na portále včelaře. V tomto boxu uvidíte aktuální informace.

Moje údaje Osobní údaje, stanoviště, ...	Základní organizace Jehnice	Důvěrníci Pro ZO Jehnice	Dotace 1.D. Žádost o dotaci, historie dotací
Příspěvky Aktuální příspěvky k úhradě	Zdraví včel Informace o léčivech, požadavky na léčiva	Výsledky vyšetření Mor včelího plodu, Varoáza	Veřejný registr půdy Veřejný registr půdy
IZR Kontrola údajů s registrem	Časopis Přejít na časopis	Slevy pro členy Zobrazit slevy a výhody	Coloss - monitoring Monitoring úspěšnosti zimování včelstev
Ankety Aktuální ankety			



Představení Portálu včelaře

<https://www.youtube.com/watch?v=30RjSCMqShU>

Portál včelaře má především pomáhat členům ČSV najít co nejvíce informací na jednom místě. Český svaz včelařů se tak stále modernizuje a přesouvá do digitálního věku, aby byl i v současné době blíže své členské základně, pomáhal Vám zvyšovat úroveň péče o svá včelstva, a zároveň usnadňoval přístup k informacím.

Portál je přehledný, uživatelsky příjemný a lehce ovladatelný.



KRAJSKÝ KOORDINAČNÍ VÝBOR ČSV, z. s.

Jihočeského kraje

Na Portálu včelaře nyní naleznete:

- Své údaje s možností požádat o jejich editaci,
- Údaje o své ZO, kontakt na důvěrníka,
- On-line časopis Včelařství,
- Výsledky vyšetření vašich včelstev,
- Náhled do veřejné části LPIS – Portál farmáře, na vaše stanoviště,
- Náhled na stav hlášení v IZR - ČMSCH (Českomoravská společnost chovatelů v Hradištku),
- Informace o léčivech s možností oznámit své ZO požadavek na léčivo,
- Požadavek na dotaci 1.D. elektronicky, bez nutnosti shánět potvrzení na včelstva na území jiných ZO (tuto sekci, jako jedinou, vidí i nečlen ČSV),
- Coloss monitoring - vyplnění dotazníku, přehled zjištěných výsledků,
- Ankety - možnost odpovědět na vyhlášené ankety,
- Akční slevy pro členy ČSV u různých obchodů,
- a připravujeme se na další funkcionality pro členy ČSV.



KRAJSKÝ KOORDINAČNÍ VÝBOR ČSV, z. s.

Jihočeského kraje

Jak se přihlásit do Portálu včelaře?

www.portalvcelare.cz

Ještě nemáte aktivní účet? Aktivujte si jej nyní! [Aktivovat](#)

ČSV
ČESKÝ SVAZ
VČELARŮ

Přihlášení do portálu včelaře

Potřebuji pomoc
Zapomenuté heslo

[Přihlásit](#)



7.

Zdravotní problematika



KRAJSKÝ KOORDINAČNÍ VÝBOR ČSV, z. s.
Jihočeského kraje

VARROÁZA





PREVENCE A TLUMENÍ VARROÁZY

- Chovatelé jsou povinni pravidelně monitorovat výskyt roztoče ve včelstvu. Postupy pro monitoring varroázy jsou podrobně popsány v **Metodickém pokynu SVS pro chovatele včel k prevenci a tlumení varroázy, který je součástí platné Metodiky kontroly zdraví.**
- Lze předpokládat, že v průběhu konce roku 2024 dojde ke změnám metodiky pro příští rok 2025.
- O změnách budeme informovat.



KRAJSKÝ KOORDINAČNÍ VÝBOR ČSV, z. s.

Jihočeského kraje



Varroáza - vyhodnocení 2023

Vyšetření vzorků zimní měli z:

- 61 196 stanovišť
- 579 955 včelstev

Výsledky 2023 – srovnání s 2022:

- Nižší procento stanovišť bez přítomnosti roztočů
- Vyšší procento stanovišť s průměrným počtem roztočů nad 3
- Jen mírné zvýšení procenta stanovišť s průměrným počtem roztočů 0-3

Průměrný počet roztočů na včelstvo	Počet stanovišť									
	2019	%	2020	%	2021	%	2022	%	2023	%
0	20 854	32,9	13 450	22,1	17 551	28,3	13 901	22	10 446	17,1
1–3	34 294	54,1	35 686	58,7	35 570	57,3	37 620	59,6	35 139	57,4
nad 3	8 285	13,0	11 632	19,2	8 912	14,4	11 606	18,4	15 611	25,5
Celkem	63 433	100,0	60 768	100,0	62 033	100,0	63 127	100,0	61 196	100,0



KRAJSKÝ KOORDINAČNÍ VÝBOR ČSV, z. s.

Jihočeského kraje



Varroáza - vyhodnocení 2024

V roce 2024 byly na přítomnost roztoče *Varroa destructor* vyšetřeny vzorky zimní měli odevzdané z celkem **567 056 včelstev** z **60 899 stanovišť**.

Průměrný počet roztočů na včelstvo	2024	%
0	12 405	20,4
0 - 3	35 248	57,9
nad 3	16 851	21,7
celkem	60 899	100



Varroáza – srovnání celá ČR

	2022	2023	2024
Vyš. počet stanovišť	63 127	61 196	60 899
0 roztoče	22	17	20,4
0-3 roztoči	59,6	57,4	57,9
nad 3 roztoče	18,5	25	21,7



KRAJSKÝ KOORDINAČNÍ VÝBOR ČSV, z. s.

Jihočeského kraje



Varroáza – srovnání JK 2024

Okres	počet včelařů	počet vyšetřených stanovišť/ vzorků	počet pozitivních stanovišť/ vzorků	počet včelstev	počet pozitivních včelstev	Pozn: % pozitivita stanovišť/včelstev	Počty stan. s více jak 10 roztočů na včelstvo
CB	1046	1 249	368	10 543	2 109	29,46 % poz.stan. / 20,00 % poz. včel.	104
CK	532	640	140	5 487	932	21,88 % poz. stan. / 16,99 % poz. včel.	25
JH	811	1057	224	9 762	1 606	21,19 % poz.stan. / 16,45 % poz. včel.	45
PI	720	862	139	7 602	822	16,13% poz.stan. / 10,81 % poz. včel.	36
PT	570	737	153	5 331	783	20,76 % poz.stan. / 14,69% poz. včel.	30
ST	707	830	171	7 109	979	20,60 % poz.stan. / 13,77 % poz. včel.	39
TA	827	952	221	9 067	1 420	23,21 % poz.stan. / 15,66 % poz. včel.	53
Kraj	5 213	6 327	1416	54 901	8 651	22,38 % poz.stan. / 15,75 % poz. včel.	332



KRAJSKÝ KOORDINAČNÍ VÝBOR ČSV, z. s.

Jihočeského kraje



Varroáza – srovnání JK 2016-2024

Varroáza v Jč. kraji v letech 2016-2024

rok	počet včelařů	počet vyšetřených stanovišť/vzorků	počet pozitivních stanovišť/ vzorků	počet včelstev	počet pozitivních včelstev	Pozn: % pozitivita stanovišť/včelstev	Počty stan. s více jak 10 roztočů na včelstvo
2016	5 524	6 236	564	58 412	3 592	9,04% poz.stan. / 6,14% poz. včel.	nezjišťováno
2017	5 492	6 262	974	61 508	6 116	15,55% poz.stan. / 9,94% poz. včel.	nezjišťováno
2018	5 669	5 460	1 650	60 188	9 754	!! 24,95% poz.stan. / 18,46% poz. včel.	677
2019	5 351	6 142	1 153	53 713	7 461	18,63% poz.stan. / 14,51% poz. včel.	361
2020	5 594	5 302	1 428	53 117	8 775	!! 26,90% poz.stan. / 16,5% poz. včel.	557
2021	5 450	5 267	1 095	43 039	5 759	16,92% poz.stan. / 7,72% poz. včel.	425
2022	5 779	7 073	1 585	62 153	10 533	22,45% poz.stan. / 16,31% poz. včel.	525
2023	5 424	6 388	1 899	56 910	13 457	29,72% poz.stan. / 23,64% poz. včel.	642
2024	5 213	6 327	1 416	54 901	8 651	22,38% poz.stan. / 15,75% poz. včel.	332



KRAJSKÝ KOORDINAČNÍ VÝBOR ČSV, z. s.

Jihočeského kraje

Varoáza a viry = přímá souvislost





KRAJSKÝ KOORDINAČNÍ VÝBOR ČSV, z. s.
Jihočeského kraje

Varoáza a viry = přímá souvislost

MOR VČLÍHO PLODU (MVP)



MOR VČELÍHO PLODU

V roce 2023 bylo v ČR potvrzeno celkem 93 ohnisek moru včelího plodu.



Tabulka č. 63: Počet ohnisek moru včelího plodu v letech 2017–2023

Rok	2017	2018	2019	2020	2021	2022	2023
Počet ohnisek	152	113	134	108	63	66	93



KRAJSKÝ KOORDINAČNÍ VÝBOR ČSV, z. s.

Jihočeského kraje



Státní
veterinární
správa

Druh nálezky:

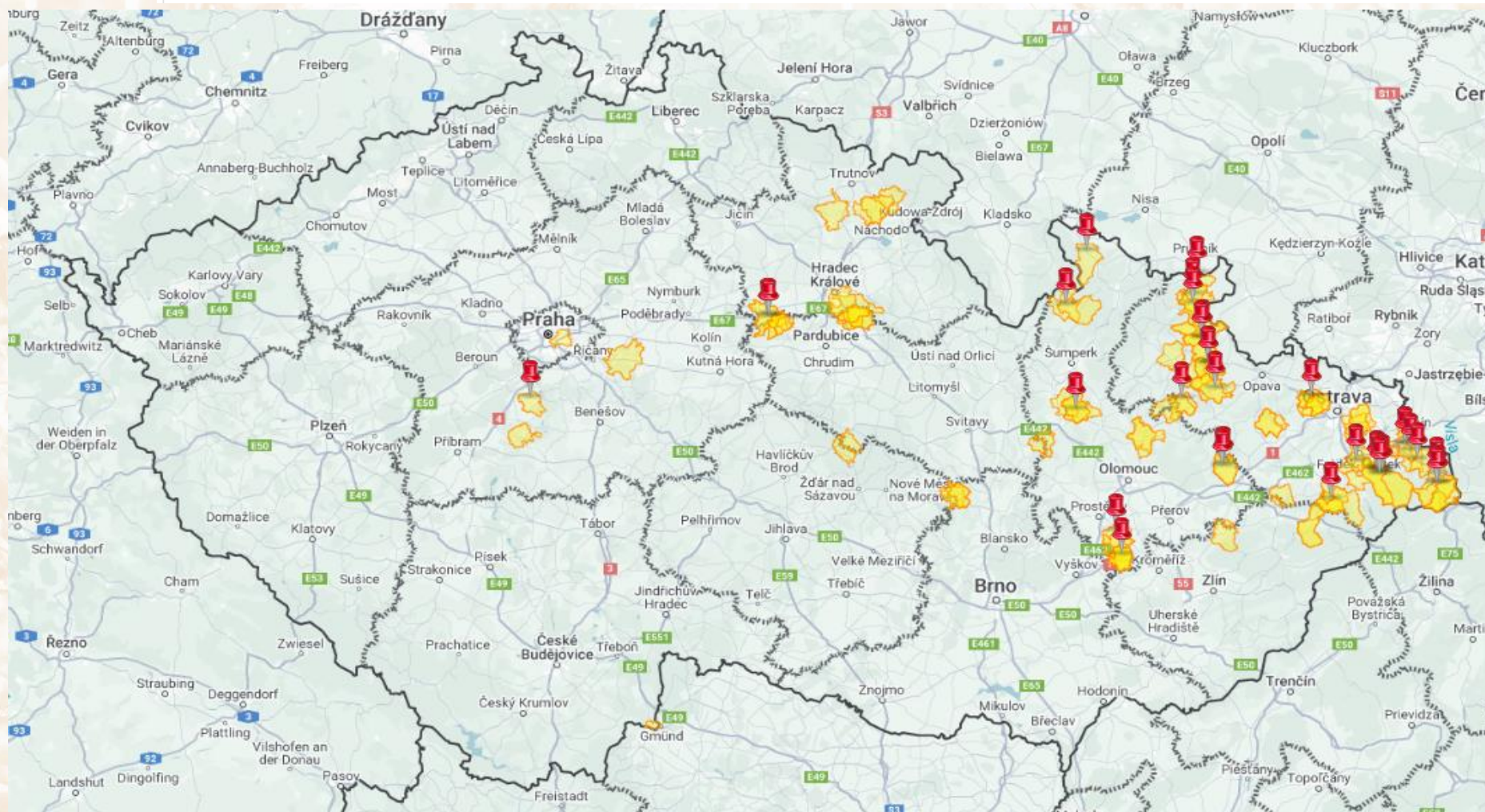
Mor včelího plodu

Stav ke dni:

09.09.2024

Zobrazit:

Ohniska i pásma

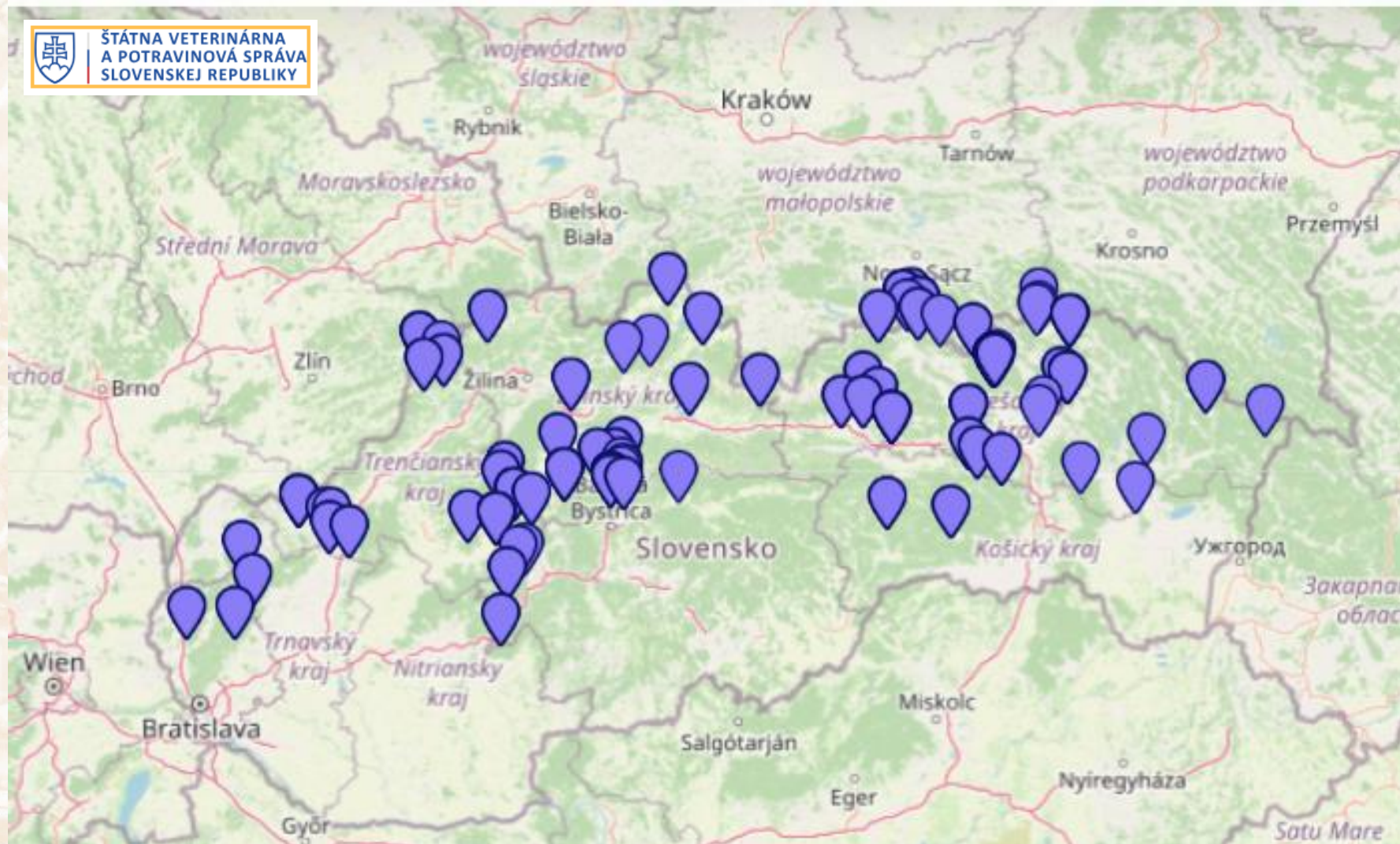




KRAJSKÝ KOORDINAČNÍ VÝBOR ČSV, z. s.

Jihočeského kraje

MVP Slovensko 09.09.2024





KRAJSKÝ KOORDINAČNÍ VÝBOR ČSV, z. s.

Jihočeského kraje



Druh nálezky:

Mor včelího plodu

Stav ke dni:

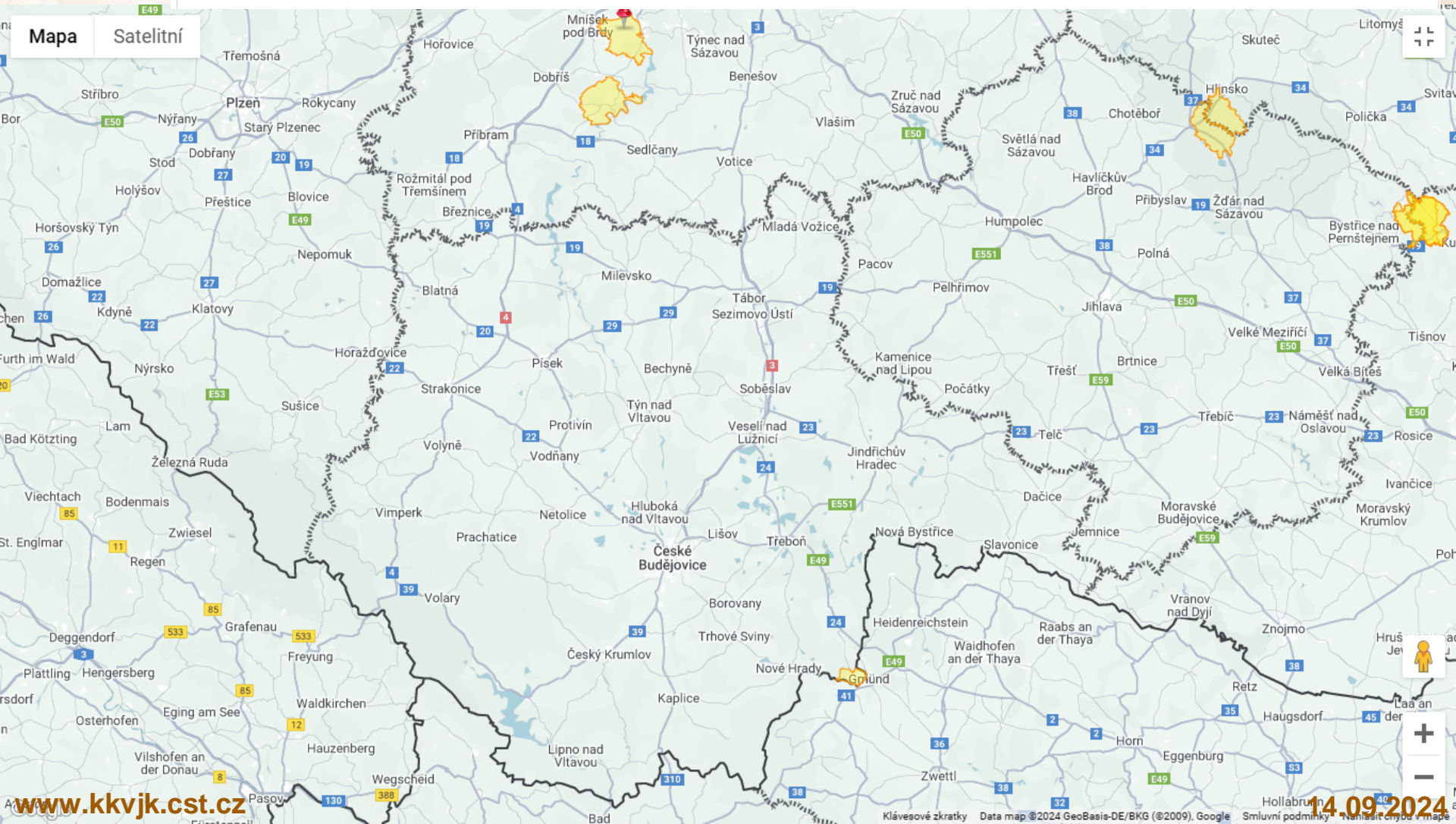
09.09.2024

Zobrazit:

Ohniska i pásma

Mapa

Satelitní





KRAJSKÝ KOORDINAČNÍ VÝBOR ČSV, z. s.

Jihočeského kraje



Druh nálezky:

Mor včelího plodu

Stav ke dni:

09.09.2024

Zobrazit:

Ohniska i pásma

Mapa

Satelitní





Výskyt MVP v Jč.kraji v r. 2024

(poslední ohnisko MVP v roce 2020)

- **Informace o výskytu ohniska v Dol. Rakousku (Gmund) – únor 2024**
- **Prošetř. stanovišť včelařů ZO ČSV Čes. Velenice – březen-duben 2024**
- **5 pozitivních záchytů (PO + úřední prohlídky v květnu)**
- **1 ohnisko MVP (MVO z 3.6.2024), likvidace 6.6.2024**
- **1 OP (pouze ZO ČSV Č. Velenice)**
- **7 pozitivních záchytů v rámci prošetř. OP (prohlídky do konce září 2024)**



Projekt plánovaného plošného prošetření na MVP v JK v roce 2025

- **Jednání**
- **Záštita Kraj.úřadu pro Jihočeský kraj – vyhrazení fin. prostředků**
- **Vypracování Metodiky vyšetření**
- **Informace pro jednotlivé OO (a ZO ČSV)**
- **Termín realizace – rok 2025 (vytipované okresy)**



Jihočeský kraj **vyšetření na MVP**

Pouze příhraniční okresy - ČB, CK, JH, PT

Č. Budějovice = 1215 stanovišť

J. Hradec = 908 stanovišť

Prachatice = 720 stanovišť

Č. Krumlov = 559 stanovišť.



KRAJSKÝ KOORDINAČNÍ VÝBOR ČSV, z. s.

Jihočeského kraje

Vyšetření rizikových příhraničních okresů Jihočeského kraje na přítomnost spor Paenibacillus larvae, původce moru včelího plodu.

Metodika

Odběr vzorků se provede ometení podložek umístěných na dně úlu po zimním aerosolovém ošetření včelstev, tj. v průběhu ledna, nejpozději však k poslednímu kalendářnímu dni měsíce ledna příslušného roku

Ometenou měl včelaři sesypou do tubusu určeného na odběr měli.

Tubus včelaři označí povinnými údaji:

- Jméno a příjmení včelaře
- Adresa trvalého bydliště včelaře
- Registrační číslo včelaře
- Registrační číslo stanoviště
- Počet včelstev, ze kterých byla odebrána měl

Takto naplněné a označené tubusy předají jednotliví včelaři svým důvěrníkům nebo zdravotním referentům základních organizací ČSV (dále jen ZO) a to nejpozději do 15. února.

ZO provede sumarizaci vzorků a zadá objednání vyšetření na MVP do CISu (centrální informační systém ČSV).

ZO po výběru všech vzorků odevzdají tyto vzorky okresní organizaci ČSV (dále jen OO) spolu s vytištěným protokolem z CISu.

OO po vybrání vzorků od všech ZO, které spadají pod daný okres předají tyto vzorky na vybranou akreditovanou laboratoř.

V případě pozitivních nálezů předá laboratoř výsledky Krajské veterinární správě Státní veterinární správy pro Jihočeský kraj a ta bude postupovat v souladu s platnou legislativou.



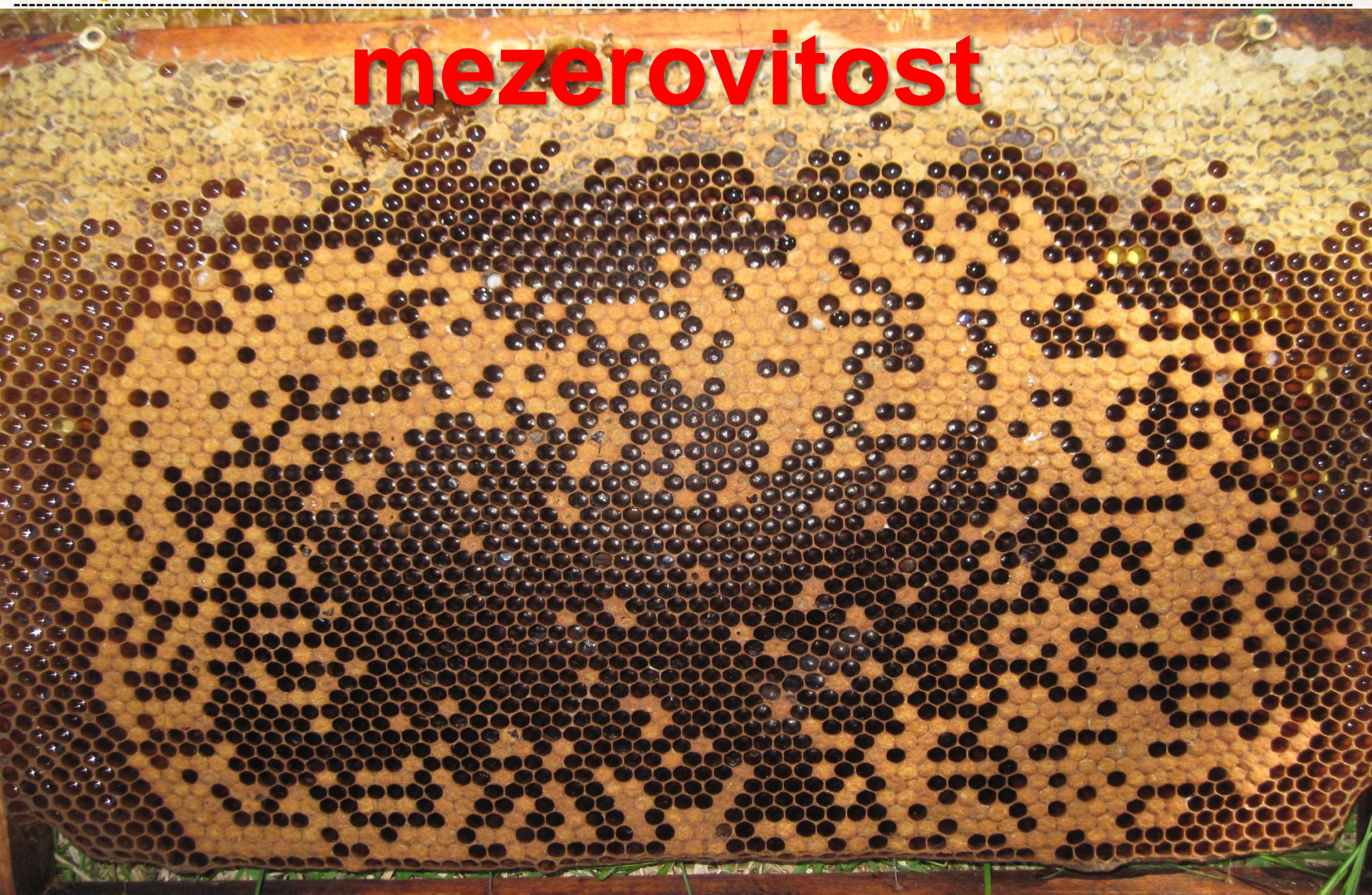
- propadlá, dřevá víčka





KRAJSKÝ KOORDINAČNÍ VÝBOR ČSV, z. s.
Jihočeského kraje

mezerovitost





KRAJSKÝ KOORDINAČNÍ VÝBOR ČSV, z. s.
Jihočeského kraje

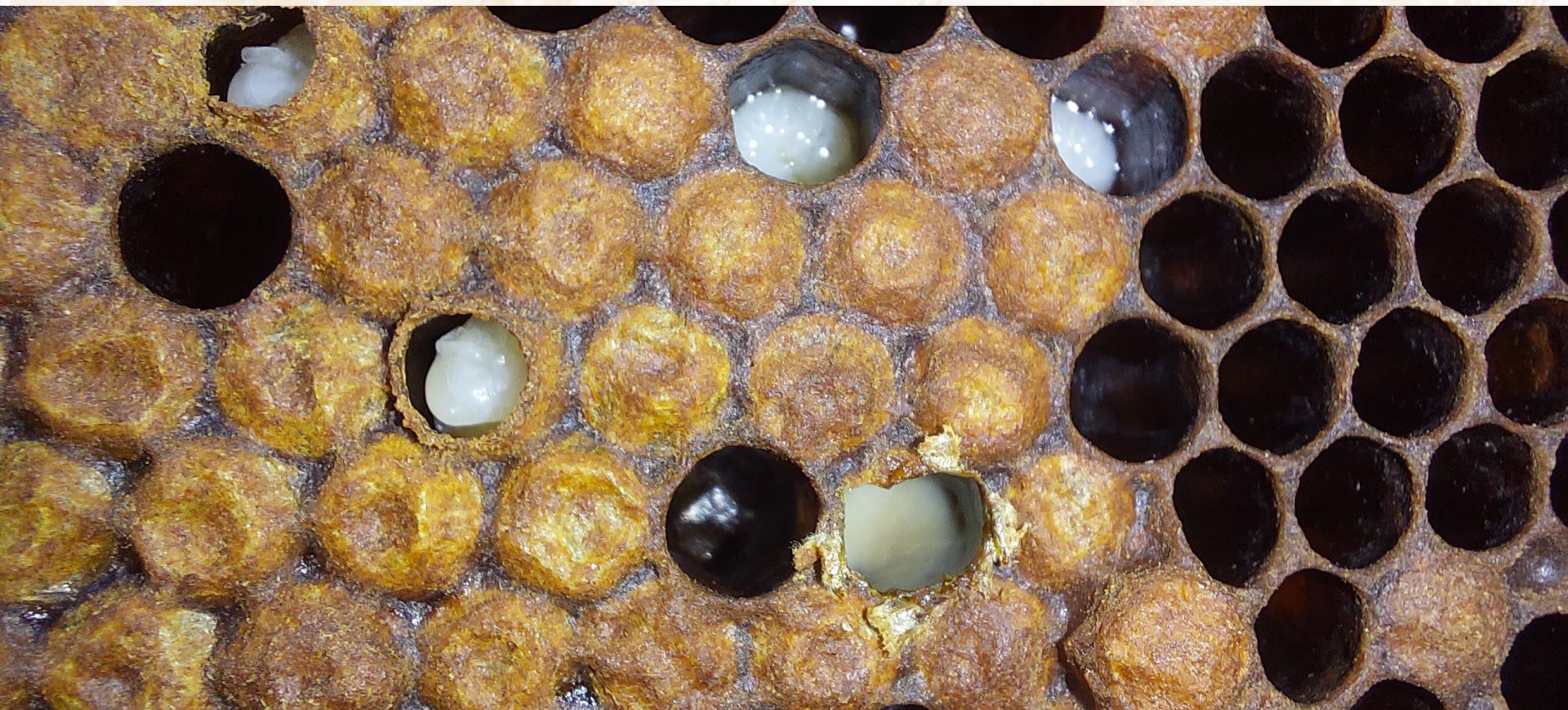
mezerovitost





KRAJSKÝ KOORDINAČNÍ VÝBOR ČSV, z. s.
Jihočeského kraje

táhnoucí se kašovitá hmota





KRAJSKÝ KOORDINAČNÍ VÝBOR ČSV, z. s.
Jihočeského kraje

táhnoucí se kašovitá hmota





KRAJSKÝ KOORDINAČNÍ VÝBOR ČSV, z. s.
Jihočeského kraje

příškvary na dně buněk



včelařství



KRAJSKÝ KOORDINAČNÍ VÝBOR ČSV, z. s.
Jihočeského kraje

HNILOBA VČELÍHO PLODU (HVP)



KRAJSKÝ KOORDINAČNÍ VÝBOR ČSV, z. s.

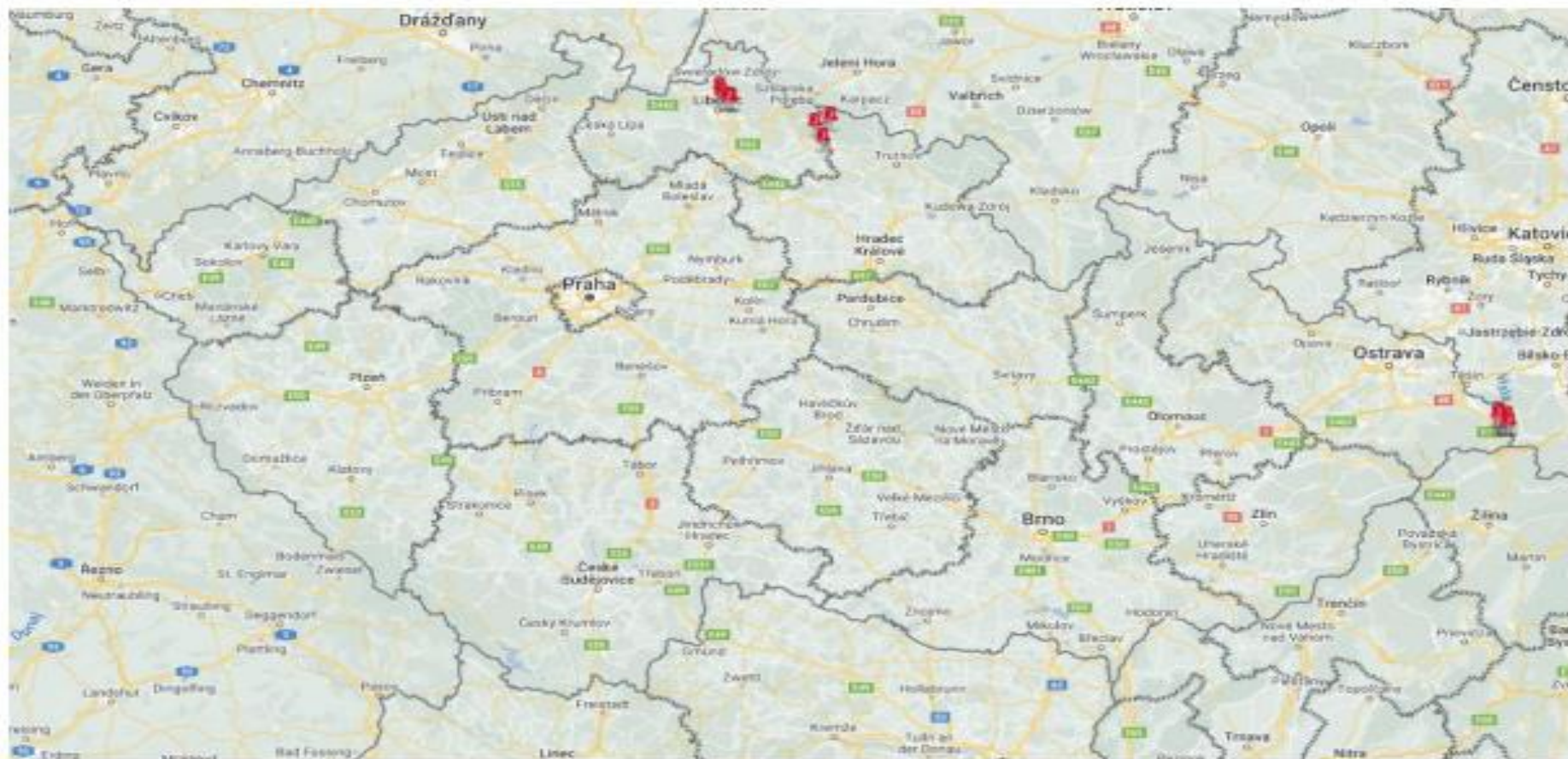
Jihočeského kraje



Hniloba včelího plodu - 2023

V roce 2023 byla nákaza prokázána ve třech krajích, celkem 22 ohnisek. K významnému rozšíření došlo v Moravskoslezském kraji (13).

Mapa č. 25: Výskyt hniloby včelího plodu v roce 2023





KRAJSKÝ KOORDINAČNÍ VÝBOR ČSV, z. s.

Jihočeského kraje

Hniloba včelího plodu - aktuální situace 9/2024

Druh nákazy:

Hniloba včelího plodu

Stav ke dni:

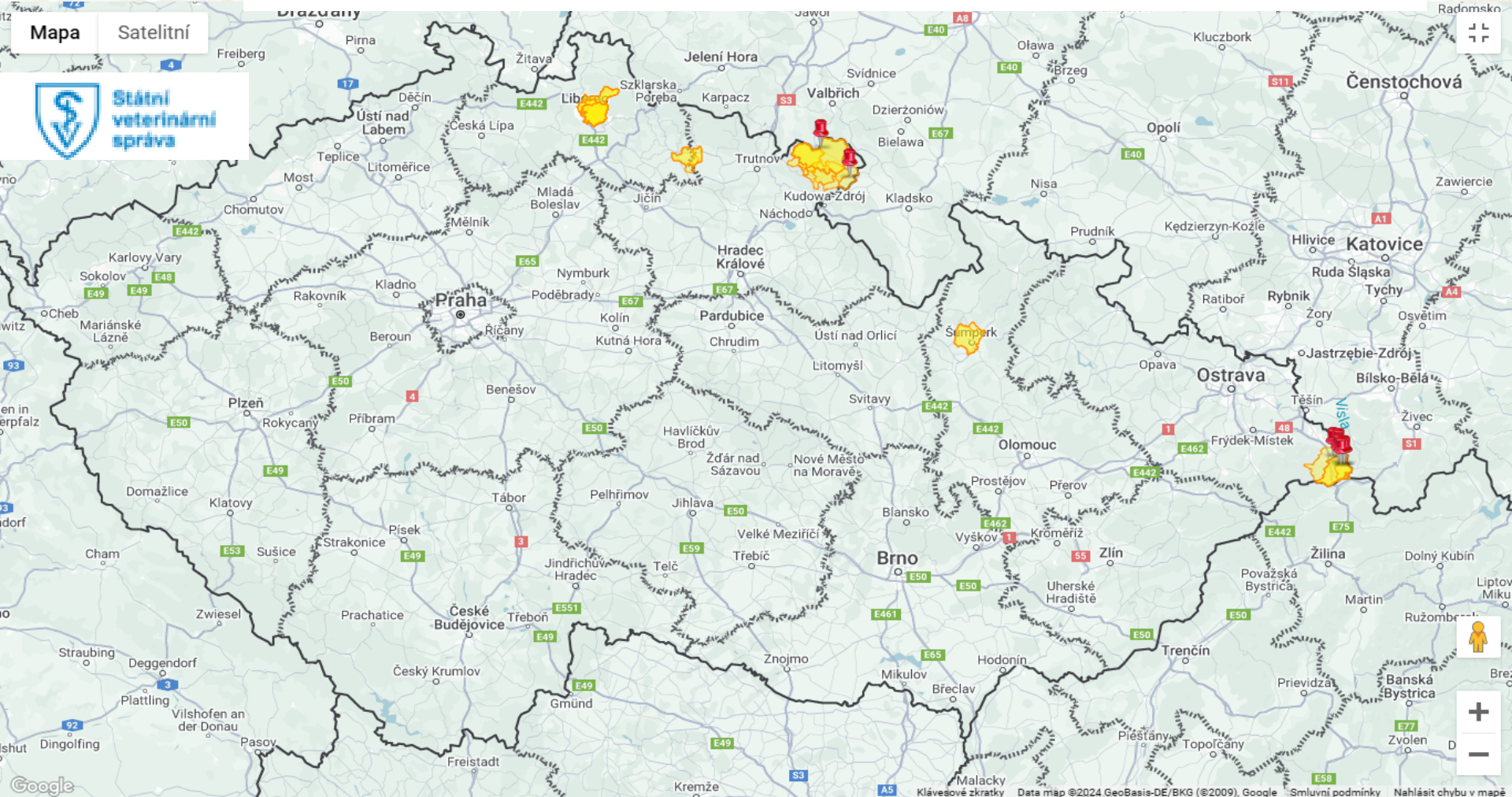
09.09.2024

Zobrazit:

Ohniska i pásma

Mapa

Satelitní



Google

www.kkvjk.cst.cz

Data map ©2024 GeoBasis-DE/BKG (©2009), Google Smluvní podmínky Nahlásit chybu v mapě

14.09.2024



KRAJSKÝ KOORDINAČNÍ VÝBOR ČSV, z. s.
Jihočeského kraje

Viditelný na otevřeném plodu





KRAJSKÝ KOORDINAČNÍ VÝBOR ČSV, z. s.
Jihočeského kraje

**příškvary na dně buněk snadno
odstranitelné**





KRAJSKÝ KOORDINAČNÍ VÝBOR ČSV, z. s.

Jihočeského kraje





KRAJSKÝ KOORDINAČNÍ VÝBOR ČSV, z. s.

Jihočeského kraje

Hromadné úhyny včelstev

Případy hromadných úhynů včel v důsledku otravy včel řeší úřední veterinární lékaři z KVS ve spolupráci s inspektory Ústředního kontrolního a zkušebního ústavu zemědělského (ÚKZÚZ).

Po ohlášení podezření na otravu včel provedou veterinární lékaři šetření na dotčeném stanovišti - odeberou vzorky uhynulých včel.

Inspektoři ÚKZÚZ provádí šetření u osob, které provedly aplikaci přípravků na ochranu rostliny - odebírají vzorky ošetřeného porostu pro chemickou analýzu.

Tyto vzorky musí být do 72 hodin dopraveny do laboratoře a uchovány při -18°C.

Po identifikaci prostředku, který byl aplikován na pole, jsou vzorky podrobeny chemické analýze na obsah účinných látek použitého přípravku nebo směsi přípravků.

Na základě závěrů z místního šetření a výsledků vyšetření vzorků SVS potvrdí nebo vyloučí **příčinnou souvislost** mezi úhynem včel a aplikací přípravku na ochranu rostlin.

Závěr poté předá dotčeným chovatelům včel a inspektorům ÚKZÚZ, kteří mohou osobě, která aplikovala přípravek v rozporu se zákonem o rostlinolékařské péči udělit sankci.

V roce 2023 ani 2024 v JK nebyly takovéto situace řešeny.



KRAJSKÝ KOORDINAČNÍ VÝBOR ČSV, z. s.
Jihočeského kraje

Sršeň asijská





KRAJSKÝ KOORDINAČNÍ VÝBOR ČSV, z. s.
Jihočeského kraje

Sršeň asijská





KRAJSKÝ KOORDINAČNÍ VÝBOR ČSV, z. s.

Jihočeského kraje

Sršeň asijská





Sršeň asijská v ČR

3 nálezy:

- **Plzeň 10/2023**
- **Hrádek u Rokycan 2/2024**
- **Opavsko 8/2024**



8.

Legislativa



Dohody o provedení práce

Za uplynulý rok nedošlo k zásadním změnám legislativy, která by se dotýkala včelařství.

Změny zaznamenala úprava dohod o provedení práce (DPP). Tyto dohody používají organizační jednotky ČSV k odměňování svých funkcionářů za provedení potřebných prací (např. administrace 1.D).

Stále platí:

Pokud není podepsaný růžový formulář a výdělek je do 10 000 Kč

- Funkcionář nemusí platit sociální ani zdravotní pojištění.
- Daň odvádí organizace formou srážkové daně.
- Po skončení roku musí organizace podat vyúčtování daně z příjmů, které vybral srážkou.
- Funkcionář nemá povinnost podat daňové přiznání, ale může, aby si uplatnil slevu na poplatníka. Organizace mu musí vystavit potvrzení o sražené dani, kterou si pak zohlední v daňovém přiznání.



Nové povinnosti u dohod o provedení práce

- **Co je nového:**
- Od srpna t.r. každý měsíc do 20. dne má zaměstnavatel-organizace povinnost nahlásit České správě sociálního zabezpečení všechny dohodáře, kteří u ní pracují (mají platnou DPP) a jejich výdělky. Při nedodržení této povinnosti hrozí pokuta až 100 tisíc Kč.
- Zaměstnavatel, který zaměstnává dohodáře, měsíčně podává dva tiskopisy – Přehled o výši pojistného, který podávají standardně všichni zaměstnavatelé, a Výkaz DPP, na němž se vykazují údaje pouze za lidi na dohodu.
- Výkaz DPP se podává za všechny měsíce v období od nástupu do zaměstnání do skončení zaměstnání včetně těch měsíců, ve kterých byl příjem nula.
- Přehled o výši pojistného se nepodává, jsou-li v daném měsíci příjmy nižší než deset tisíc korun.
- Další změny se očekávají od ledna 2025.



9.

Aktuální problematika našeho spolku

- . Členské příspěvky 2025**
- . Směrnice nové a novelizované**
- . Novinky v CIS, Portál včelaře**
- . Výkazy majetku a závazků organizačních jednotek**
- . Svépomocný fond**
- . Stav přeregistrace ZO a OO ve spolkovém rejstříku**
- . Datové schránky ZO a OO**



KRAJSKÝ KOORDINAČNÍ VÝBOR ČSV, z. s.

Jihočeského kraje

Členské příspěvky

RV ČSV na svém zasedání 25. 3. 2023 rozhodl, že členský příspěvek pro rok 2025 lze uhradit nejpozději do 30. 11. 2024.

Sazba zůstává jednotná pro fyzickou osobu, právnickou osobu i pro příznivce včelařství bez včel.

600,00 Kč roční příspěvek člena ČSV, z. s.

4,00 Kč ze včelstva chovatelů včel

- fyzických osob bez ohledu na způsob včelaření
- právnických osob
- chovatelů a příznivců včelařství bez včelstev (počítáno jedno včelstvo na člena ČSV, z. s. bez včel)

0,00 Kč včelařské zájmové kroužky mládeže jsou od placení členského příspěvku osvobozeny (to platí i o příspěvku na člena ve výši 600 Kč)

Předpisy členských příspěvků se již poštou nezasílají. Vše probíhá přes CIS.



Členské příspěvky

- Doporučujeme ZO rozeslat v předstihu hromadný email všem svým členům s informací o výši a termínem úhrady členských příspěvků na účet ZO.
- CIS nabízí tuto funkci hromadných emailů a podrobný návod naleznete zde:
<https://manual.vcelarstvi.cz/Hromadne-e-maily-vcelarum-c50>



Předpisy svazu nové a novelizované

Na zasedání RV v listopadu 2023 a v březnu 2024 byly revidovány následující vnitřní předpisy svazu:

Směrnice ČSV č. 3/2023 o průmyslovém vlastnictví

Změny byly provedeny hlavně z důvodů zániku označení původu. Jedná se o původ českého medu. Z databáze českých označení původu byl vymazán a do evidence EU nebyl zapsán pro nedostatek prokázání specifík českého medu, kterými se liší a jsou tedy rozpoznatelné od medu německého, slovenského, rakouského. Protože rostliny jsou ve střední Evropě stejné, nepodařilo se nám zápis odůvodnit a uskutečnit.

Po schválení směrnice a seznámení se členů RV v logomanuálem k novému zjednodušenému logu svazu, požádáme o zápis zjednodušeného loga ČSV a kombinované ochranné známky Český med.

Svazová norma Český med č. 1/1999

Změny jen korespondují se skutečností, že mnoho ochranných známek bylo v databázi českých ochranných známek vymazáno.



KRAJSKÝ KOORDINAČNÍ VÝBOR ČSV, z. s.

Jihočeského kraje

Směrnice ČSV č. 2/2023 o činnosti sboru učitelů včelařství a přednášejících odborníků a organizování vzdělávacích akcí

Směrnice obsahuje změny, které korespondují s novým nařízením vlády č. 53/2023 Sb. a zařazení aktuálního tématu přednášek „sršeň asijská“ pod témata dle přílohy NV č. 53/2023 „Nemoci, škůdci a zdraví včel“ a „Včela a životní prostředí“. Nyní je nutné pro tento obor najít lektory. Vzhledem ke zrušení publikace Odborných včelařských překladů a omezení počtu časopisu Včelař navrhuje se zrušení zasílání tým, kteří svou činnost učitele včelařství ukončí.

Statut Osvětového a propagačního fondu ČSV, z.s.

Byl zřízen ke krytí nákladů při plnění úkolů ČSV souvisejících s propagací a osvětou svazu a včelařství. Naplňován je přidělem z členského příspěvku na včelstvo. Poprvé bude naplněn letos na podzim 50 hal z členského příspěvku na včelstvo.

Směrnice ČSV, z.s. o podpoře osvětových akcí pořádaných organizačními jednotkami ČSV pro nevčelařskou veřejnost

Změny souvisejí se zřízením osvětového a propagačního fondu – může se přispět našim organizačním jednotkám až na 70% nákladů.

Šlechtitelský program ČSV, z.s. uznaného chovatelského sdružení včely medonosné kraňské

V programu byl aktualizován proces kontrol užitečnosti a centrální evidence tak, že byla vypuštěna konkrétní čísla a nahradil je odkaz na výroční zprávy UCHS na www.vcelarstvi.cz.

Směrnice ČSV, z.s. o členských příspěvcích

Drobná změna v popisu přerozdělování členského příspěvku – místo procentuální podíl, jen podíl z příspěvku na včelstvo

Chovatelský fond ČSV, z.s.


Byl jen doplněn termín přidělu do tohoto fondu – 31.3.



Novinky v CIS

Co je v CISu nového:

- Největší novinkou je propojení CISu s IZR (databáze včelařů v ČMSCH) Při zpracování dotace 1.D. v CISU si můžete porovnat údaje, které máte u chovatele v CISu s údaji vedenými v ČMSCH.
- Můžete i zjistit, zda žádající chovatel podal Hlášení o počtu a umístění včelstev.
- Náповěda CIS – vpravo nahoře
Byla hodně posílena krátkými videi.

 Náповěda



Výkazy majetku a závazků organizačních jednotek

Informace o zveřejňování výkazu o hospodaření ZO a OO ČSV, z.s.

- V návaznosti na písemná vyjádření Ministerstva financí ČR a Ministerstva spravedlnosti ČR účetní jednotky, které vedou jednoduché účetnictví a zapisují se do veřejného rejstříku, mají povinnost s účinností od 1. 1. 2016 zveřejnit výkaz Přehled o majetku a závazcích, a to s platností již pro rok 2016.
- ZO, OO vyplní příslušné výkazy v CISu.
- V CISu prosíme zaškrtněte vždy, zda si zaslání výkazů do spolkového rejstříku Městskému soudu v Praze zajistíte sami, nebo žádáte, aby tak učinil sekretariát. Tiskopisy je nutno před odesláním podepsat statutárními zástupci.
- Organizační jednotky ČSV (ZO a OO ČSV) jsou povinny uložit tyto výkazy do Sbírký listin ať již sami nebo prostřednictvím svazu nejpozději do konce r. 2018 (za rok 2017), do 30. 6. 2019 (za rok 2018) a do 30. 6. 2020 (za rok 2019).

Pokud jste tak ještě neučinili, dodejte výkazy co nejdříve!!



KRAJSKÝ KOORDINAČNÍ VÝBOR ČSV, z. s.

Jihočeského kraje

Stav založení výkazu majetku a závazků za r. 2016, 2017, 2018, 2019, 2020, 2021, 2022 a 2023 do Sbírký listiny:

Přehled předaných výkazů majetku OO/ZO

Rok	Okresní organizace	Základní organizace
2016	60	686
2017	58	666
2018	57	636
2019	55	612
2020	47	559
2021	22	380
2022	22	295
2023	19	277

Výkazy zasílejte podepsané 2 funkcionáři s razítkem elektronicky na e-mail:
svobodova@vcelarstvi.cz



KRAJSKÝ KOORDINAČNÍ VÝBOR ČSV, z. s.

Jihočeského kraje

Výkazy majetku a závazků organizačních jednotek – kde najít a jak zadat

The screenshot displays the user interface of the web application. At the top, there is a navigation bar with the following items: [Nástěnka](#), [Uživatelé](#), [Členové](#), [Stanoviště](#), [Vzdělávací akce](#), [Nastavení ZO](#), and [Statistiky](#). Below this, a grey bar indicates the current organization: **Základní organizace: Jehnice (60208)**. A secondary navigation bar contains icons for: [Základní](#), [Funkce](#), [Příspěvky](#), [Dotace](#), [Vrazení dotace](#), [Vzdělávací akce](#), [Platby](#), [Statistika](#), [Katastrální území](#), [Členské schůze](#), [Delegáti](#), [Ostatní](#), [Registrační list](#), [Výkazy majetku](#), and [Historie](#). A green button labeled **Nový výkaz** is located on the left side. At the bottom right, there is a search box labeled **Rychlé hledání**. Three red arrows point to the [Nastavení ZO](#) menu item, the [Výkazy majetku](#) menu item, and the **Nový výkaz** button.



KRAJSKÝ KOORDINAČNÍ VÝBOR ČSV, z. s.

Jihočeského kraje

https://cis.vcelarstvi.cz/organisation_report/create Centrální informační systém

Majetek	Závazky
DNM <input type="text"/>	Závazky <input type="text"/>
DHM <input type="text"/>	Úvěry a zápůjčky přijaté <input type="text"/>
Finanční majetek <input type="text"/>	Závazky celkem <input type="text"/>
Peněž. p. v hotovosti a ceniny <input type="text"/>	
Peněž. p. na bankovních účtech <input type="text"/>	
Zásoby <input type="text"/>	
Pohledávky <input type="text"/>	
Úvěry a zápůjčky poskytnuté <input type="text"/>	
Ostatní majetek <input type="text"/>	
Majetek celkem <input type="text"/>	Rozdíl majetku a závazků <input type="text"/>

Uložit Zahodit změny

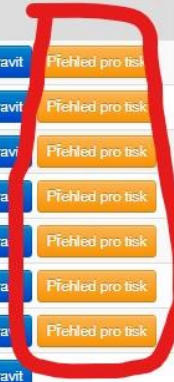


KRAJSKÝ KOORDINAČNÍ VÝBOR ČSV, z. s.

Jihočeského kraje

!!! Ke zveřejnění ve Sbírce listin se zasílá výkaz, který se generuje přes tlačítko „Přehled pro tisk“ !!!

Rok	Stav	Způsob podání	Organizace	Vytvořeno	Uživatel	
2022	Uzavřeno	Sekretariát	ZO Jehnice (60208)	12. 2. 2024 22:19	Luděk Kuhr	Upravit Přehled pro tisk
2023	Uzavřeno	Sekretariát	ZO Jehnice (60208)	9. 2. 2024 18:35	Luděk Kuhr	Upravit Přehled pro tisk
2021	Uzavřeno	Sekretariát	ZO Jehnice (60208)	27. 6. 2022 22:54	Luděk Kuhr	Upravit Přehled pro tisk
2020	Uzavřeno	Sekretariát	ZO Jehnice (60208)	22. 6. 2021 18:47	Luděk Kuhr	Upravit Přehled pro tisk
2019	Uzavřeno	Sekretariát	ZO Jehnice (60208)	12. 5. 2020 18:53	Luděk Kuhr	Upravit Přehled pro tisk
2018	Uzavřeno	Sekretariát	ZO Jehnice (60208)	3. 4. 2019 18:54		Upravit Přehled pro tisk
2017	Uzavřeno	Sekretariát	ZO Jehnice (60208)	2. 5. 2018 19:47		Upravit Přehled pro tisk
2016	Uzavřeno	Sekretariát	ZO Jehnice (60208)	2. 5. 2018 19:29		Upravit Přehled pro tisk





Problematika Svépomocného fondu

Základní předpisy:

- Statut Svépomocného fondu platný od 1. 1. 2017
- Zásady pro poskytování příspěvků ze Svépomocného fondu ČSV při vzniku škod na včelařské majetku členů ČSV

Změny Statutu SF schválené RV 22. 8. 2020:

- Jako příloha k žádosti je vyžadována kopie hlášení počtu včelstev na ČMSCH
- Příspěvek nebude přiznán, pakliže na stejném stanovišti, kde se stala škoda má včelstva i nečlen svazu
- V případě nedoplnění žádosti do 30 dnů po výzvě k doplnění, bude žádost zamítnuta

Ročně bývá cca 100 - 120 žádostí o příspěvek na škodu způsobenou:

- Odcizením úlů se včelstvy
- Odcizením pouze včelstev
- Živelnou událostí (pád stromu na včelstva, včelín, maringotku, zatopení stanoviště při přívalovém dešti, vichřice – poražení úlů)
- Požárem (úmyslné založení, nedbalost chovatele)
- Vandalismus



Nejčastější důvody zamítnutí žádosti:

- nepravdivé, nevěrohodné údaje (fiktivní škoda)
- důvod škody není obsažen ve Statutu (např.: úhyn na nemoc (varroa))
- škoda způsobená zvěří, ptáky...
- žádost předložena po stanovené lhůtě

Ověřování škod a jejich nahlášení:

- Škoda do 20 tis. Kč – ZO ČSV – 2 funkcionáři
- Škoda nad 20 tis. Kč – ZO a OO ČSV – 2 + 2 funkcionáři
– Sekretariát RV ČSV

Zástupce komise SF osobně prověřuje nahlášené škody vyšší než 100 tis. Kč



Nejčastější problémy:

- Chovatel má na stanovišti včelstva, ze kterých nezaplatil příspěvek, tj. včelstva jsou nepojištěna (nelze poskytnout příspěvek)
- Není doložena fotodokumentace škody [chovatel uvede, že vzniklou škodu odstraní a pak nemá co zdokumentovat – žádost posílá bez fotek případně na fotkách není zdokumentována uváděná škoda (poškození včelstva, konkrétní poškození nebo zničení části úlu)]
- Funkcionář ZO/OO potvrdí ověření škody bez popsání škody
- Nedoložení stanoviska HZS (požár) nebo usnesení policie (krádež, vandalismus)
- Nejsou řádně vyplněny požadované údaje (adresa, počet včelstev nesouhlasí s údaji v CIS, chybí podpis žádosti)
- Nevěrohodnost popisu vzniku škody a rozsahu škody
- Příspěvek na úl je maximálně 800 Kč, při koupi nového úlu (faktura musí být vystavena po datu zjištění škody) do 2.500 Kč



Dle ceníku se poskytuje PŘÍSPĚVEK ze Svépomocného fondu, nehradí se škoda skutečná.

Škody na majetku, který není uveden v ceníku, nelze uhradit.

Nevíte-li si rady s vyplněním žádosti – zavolejte na sekretariát, kde vám podáme pomocnou ruku!



Přeregistrace ZO/OO ve spolkovém rejstříku

- Stav ZO/OO, které dosud (10. 7. 2024) **nemají zapsány změny** ve spolkovém rejstříku:
 - Z celkového počtu 1 086 ZO je to stále **197 ZO**.
 - Z celkového počtu 77 OO jsou to stále **4 OO**.



KRAJSKÝ KOORDINAČNÍ VÝBOR ČSV, z. s.

Jihočeského kraje

Datové schránky

- S účinností od 1. 1. 2023 byly automaticky zřízeny datové schránky:
- Každé právnické osobě – nejen firmám zapsaným v obchodním rejstříku (jako dosud), ale také těm, **kteří jsou zapsány ve spolkovém rejstříku (včetně pobočných spolků, tj. v našem případě základních a okresních organizací ČSV)**, nadačním rejstříku, rejstříku ústavů a další.
- 2. 1. 2023 byly rozeslány zásilky s přístupovými údaji do datové schránky všem takovým subjektům, aby datovou schránku začaly používat.
- Důležitým nástrojem spojeným s fungováním datových stránek, který je v souvislosti s jejich povinným zřízením určitě třeba zvlášť zmínit, je zákonem upravené tzv. **doručování fikcí se všemi právními důsledky z toho plynoucími**. Ve zkratce, jde o **pravidlo, že zpráva dodaná do datové schránky se považuje za doručenu nejpozději desátým dnem ode dne jejího dodání**, i když se v průběhu této doby do datové schránky **nepřihlásí oprávněná osoba**. Účelem tohoto institutu je samozřejmě předcházet situacím, kdy se adresát brání přijetí písemnosti, s cílem předejít právním důsledkům spojeným s jejím doručením.
- Kontrola datové schránky se v souvislosti s tímto pravidlem by měla být **pravidelnou rutinou**. Systém však umožňuje nastavit notifikace příchozí zprávy do datové schránky například na e-mail nebo formou sms, obsluha a kontrola datové schránky tedy není nakonec větší administrativní zátěž, než obsluha jakékoliv e-mailové schránky.
- **Co datová schránka přinesla?**
- Tím hlavním je úspora. za doporučený dopis dneska zaplatíte 47 Kč. Pokud ale pošlete poštovní datovou zprávu (tedy zprávu určenou právnické nebo fyzické osobě), bude vás to stát **jenom 5 Kč** (ještě do dubna 2021 se jednalo o 15 Kč). A v případě, že posíláte něco orgánu veřejné moci, je **zpráva úplně zdarma**.
- Pokud ovládáte počítač a internet, pak datová schránka znamená také **zjednodušení**. Už nemusíte běhat na poštu, tisknout dokumenty a řešit, jestli se po cestě k adresátovi dopis někde neztratí. Všechno vyřídíte pohodlně elektronicky.
- Další **nemalou výhodou je přehlednost**: veškeré dokumenty budete mít v počítači, a nehrozí tak, že byste je vyhodili spolu s balíkem novin nebo někde založili. Jen dejte **pozor**. Přijaté zprávy zůstávají v datové schránce **90 dní**, pak je musíte stáhnout nebo využít úložiště na portálu občana, případně tzv. datový trezor. Za ten se ale platí.



10.

Diskuse



11.

Závěr

ČSV, z.s., Křemencova 8, 115 24 Praha 1, info@vcelarstvi.cz

Aktuální zásilací adresa: Václavské náměstí 831/21, 110 00 Praha 1

www.vcelarstvi.cz

www.kkvjk.cst.cz